

Klein im Schein - aber groß im Sein

Attraktiv, leise, preislich äußerst ansprechend und mit einem Einbauschacht für 5,25"-Laufwerke versehen. So ergänzt das K-Series Barebone K48 Shuttles wachsende Modellreihe für einfache Anwendungen wie das Internet oder Office-Programme. Viele Inhalte kommen verstärkt aus dem Netzwerk - das Barebone K48 ist mit Gigabit-LAN ausgerüstet und so stets mit High-Speed verbunden. Optional ist auch WLAN möglich. Die integrierte Grafik bietet dank DVI-Ausgang scharfe Bilder auch auf größeren Displays. Die wandelbare Frontblende lässt sich im Nu individuell gestalten. Das Shuttle K-Series Barebone K48 ist in vieler Hinsicht eine ideale Wahl für einfache Anwendungen, egal ob zum Arbeiten oder zur Wiedergabe von digitalen Medien.

Shuttle K-Series Barebone **K48**



Die Bilder dienen nur zur Illustration.

Besondere Merkmale

K-Design	<ul style="list-style-type: none"> Schwarzes Gehäuse mit Aluminium-Deckel Abmessungen: 29,5 x 20 x 18,5 cm (L/B/H) Laufwerksschächte: 2x 3,5" und 1x 5,25" MyKover: anwender-spezifisches Frontdesign
Chipsatz	<ul style="list-style-type: none"> Intel 945GC + ICH7
Grafik	<ul style="list-style-type: none"> Integrierte GMA950 Grafik, max. 224MB UMA Ausgänge: digital DVI und analog D-Sub unterstützt zwei Monitore gleichzeitig (Clone)
Prozessor	<ul style="list-style-type: none"> Socket 775 Core 2 Duo, Pentium Dual-Core und Celeron TDP max. 65W Unterstützt 1066/800/533 MHz FSB Zur Verwendung mit Intel-Standard-Prozessorkühler (nicht mitgeliefert). Bitte verwenden Sie einen Intel-boxed Prozessor.
Speicher	<ul style="list-style-type: none"> Unterstützt 2x DDR2-533/667 Unterstützt max. 2GB (2x 1GB)
Laufwerks-Anschlüsse	<ul style="list-style-type: none"> 2x SATA II (3Gb/s) 1x IDE ATA 100
Weitere Anschlüsse	<ul style="list-style-type: none"> 5.1 HD Audio USB 2.0 (4x hinten, 4x onboard) Gigabit LAN Optional WLAN-Adapter (PN20)
Netzteil	<ul style="list-style-type: none"> 100 Watt Flex-ATX Netzteil
Anwendung	<ul style="list-style-type: none"> Home, Business



Shuttle K-Series Barebone K48 – Besondere Leistungsmerkmale



Unterstützt Intel Core 2 Duo Prozessoren

Das Shuttle K-Series Barebone K48 unterstützt diverse Intel Desktop Prozessoren mit 65nm und 45nm Fertigungsstruktur bis zur leistungsstarken Core 2 Duo E7xxx Serie mit max. 1066MHz FSB und 65W TDP.



Intel® Graphics Media Accelerator 950

Intel GMA 950 ist ein integrierte 256-Bit Grafikkbeschleuniger mit bis zu 224MB Shared Memory und bietet die ideale Leistungsfähigkeit für die tägliche Arbeit. Die maximale Auflösung beträgt 2048x1536 bei 75 Hz.



Dual Monitor Technologie dank DVI und VGA

Bis zu zwei Monitore lassen sich gleichzeitig anschließen, womit die Bildinformation von mehreren Personen gleichzeitig eingesehen werden kann. Die integrierte Grafikfunktion unterstützt den Clone-Modus (gleiches Bild auf beiden Monitoren).



DVI-Ausgang

Der DVI-Ausgang (Digital Visual Interface) transportiert das Video-Signal digital, so dass die volle Qualität verlustfrei am Monitor ankommt. Dies sorgt für ein wunderbar scharfes und brillantes Bild auch bei hohen Auflösungen.



Gigabit LAN Netzwerk

Auch im Business-Bereich ist ein stetiger Anstieg des Netzwerkverkehrs durch Medien-intensive Anwendungen und Internet zu verzeichnen. Um den neuen Anforderungen gerecht zu werden führt Shuttle auch im Einstiegs- bzw. Business-Segment seiner Mini-PC-Serie die Gigabit-Geschwindigkeit als Standard ein.



High-speed USB 2.0 Schnittstellen

Auf der Rückseite befinden sich vier USB 2.0 Schnittstellen, die eine Datentransferrate von bis zu 480 Mbit/s für datenintensive externe Geräte unterstützen.



SATA 3Gb/s Festplatten-Anschluss

Dieser PC ist mit Serial-ATA-Anschlüssen für moderne, schnelle Festplatten und optische Laufwerke ausgestattet. Es wird der fortschrittliche SATA II Standard mit Datenraten bis zu 3Gb/s unterstützt.



MyKover: Individuelles Front-Design

Spielend einfach und binnen weniger Minuten gestalten Sie Ihre individuelle Frontblende. Schieben Sie einfach das gewünschte Bild hinter die abschraubbare Acryl-Blende und freuen Sie sich über Ihren unverwechselbaren Shuttle PC.



Unterstützt Windows Vista Premium

Dieses Shuttle System unterstützt die benutzerfreundliche Windows Aero™ 3D-Oberfläche mit spektakulären visuellen Effekten, wie z.B. transparenten Bedienelementen. Windows® Vista™ verspricht Windows-Benutzern mehr Übersichtlichkeit und Benutzerfreundlichkeit und ermöglicht ein effizienteres Organisieren und Auffinden von Daten.

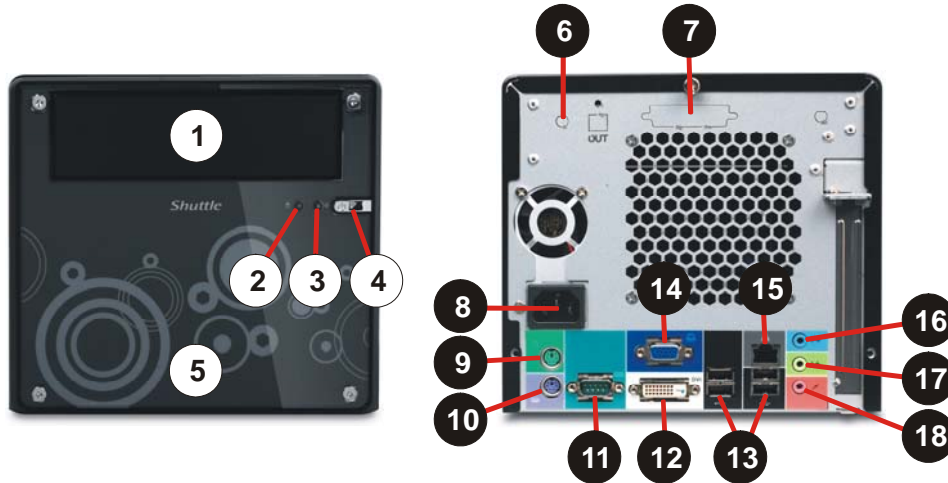
Shuttle K-Series Barebone K48 Spezifikation

Gehäuse	Schwarzer K-Gehäusetypp mit Aluminium-Deckel und Acryl-Frontblende Temperatur-geregelter Gehäuselüfter 92x92x25mm Laufwerksschächte: 2x 3,5" intern, 1x 5,25" extern Abmessungen: 29,5 x 20 x 18,5 cm (LBH) Gewicht: 4,0 kg netto / 5,1 kg brutto
Mainboard	Mainboard FM20 Spezielles Mainboard-Design für K48 Chipsatz: Intel 945GC + ICH7
Netzteil	100 Watt Flex-ATX-Netzteil Eingangsspannungsbereich: 100-240V AC, 47-63 Hz Active PFC (aktive Leistungsfaktor-Korrektur) EMI-Zertifikate: FCC, CE, BSMI Sicherheitszertifikate: UL, TÜV, CB Netzanschlußkabel abhängig vom Einsatzort 40 mm Lüfter mit Drehzahlsteuerung
Prozesso- unterstützung	Socket 775 unterstützt Single- und Dual-Core Prozessoren von Intel Unterstützt 533/800/1066 MHz FSB (Front Side Bus) Unterstützt Core 2 Duo E7xxx/E4xxx, Pentium Dual-Core 2xxx und Celeron D 4xx Serie Unterstützt bis zu 65W Verlustleistung (TDP) Detaillierte Informationen über kompatible Prozessoren finden Sie in der Support-Liste. http://global.shuttle.com/support_list.jsp
Prozessor- kühlung	Ein Prozessorlüfter ist nicht im Lieferumfang enthalten - bitte verwenden Sie daher einen Intel-boxed Prozessor. Das Mainboard unterstützt eine temperaturabhängige Drehzahlsteuerung durch das BIOS.
Speicher- unterstützung	2x 240 Pin Steckplätze, unterstützt Dual Channel Unterstützt DDR2-533/667 SDRAM Speicher Unterstützt eine Gesamtkapazität von bis zu 2 GB, max. 1 GB pro Modul
Steckplätze	Keine Erweiterungssteckplätze
Integrierte Grafik	Intel Graphics Media Accelerator 950 (GMA950) Verbesserter Datendurchsatz durch PCI-E x1-Anbindung 333MHz Taktfrequenz des Grafikprozessors DX8/DX9-Unterstützung mit erweiterten 3D-Funktionen Dynamic Video Memory Technology (DVMT) 3.0 Shared Memory max. 224MB Video-Anschlüsse: Digital DVI und analog Sub-D Unterstützt zwei Monitore gleichzeitig (nur im Clone-Modus)

5.1-Kanal Audio	<p>Audio Realtek® ALC 662 6-Kanal High-Definition Audio Drei analoge 3,5mm Audio-Anschlüsse auf der Rückseite: 1) Line-out vorne (Kopfhörer) 2) Line-out hinten (umschaltbar auf Mikrofon-Eingang) 3) Line-out Mitte (umschaltbar auf Line-in)</p>
Netzwerk-Controller	<p>Gigabit Ethernet Netzwerk-Controller (Marvell 8056) Unterstützt 10/100/1000 MBit/s Datentransferrate RJ45-Netzwerkanschluss im Back Panel Unterstützt Wake-on-LAN-Funktionalität und PXE (Preboot Execution Environment)</p>
Laufwerksanschlüsse	<p>2x Serial-ATA II, 3 Gbit/s (300 MB/s) Datentransferrate 1x IDE ATA 100 Schnittstelle</p>
Vorderseite	<p>Ein/Aus-Button Betriebsanzeige (LED) Festplattenaktivitätsanzeige (LED)</p>
Anschlüsse auf der Rückseite	<p>DVI Video (digital) D-Sub Video (analog) 4x USB 2.0 RJ45 Netzwerk-Anschluss PS/2 Tastatur-Anschluss PS/2 Maus-Anschluss Serielle Schnittstelle (COM) Audio Line-out vorne (Kopfhörer) Audio Line-out hinten (umschaltbar auf Mikrofon-Eingang) Audio Line-out Mitte (umschaltbar auf Line-in) optionales Wireless LAN Modul (PN20)</p>
Sonstige Anschlüsse	<p>2x Lüfter-Anschlüsse (4 Pin) 4x USB 2.0 (zwei 2x5 Pin-Anschlüsse)</p>
Zubehör	<p>Leitfaden zur System-Installation 1x SATA-Kabel 1x IDE-Kabel 1x Netzanschlusskabel CDROM mit Gerätetreibern (32/64-Bit) Schrauben</p>

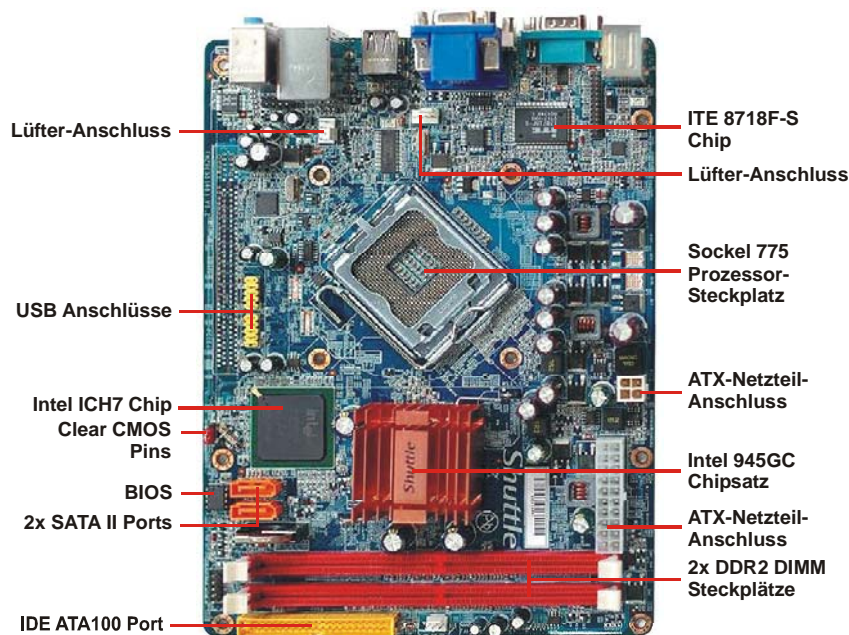
Anschlüsse und Komponenten

Vorder- und Rückseite



- | | | |
|--------------------------------------|-------------------------|-----------------------|
| 1 5,25" Laufwerksschacht | 6 Optional WLAN | 13 4x USB 2.0 Ports |
| 2 Festplatten-LED-Anzeige | 7 Optional Parallelport | 14 VGA Video-Ausgang |
| 3 Betriebs-LED-Anzeige | 8 Netzanschluss | 15 Gigabit LAN (RJ45) |
| 4 Ein-/Aus-Button | 9 PS/2-Maus Port | 16 Audio Line-In |
| 5 MyKover – wechselbares Frontdesign | 10 PS/2-Tastatur Port | 17 Audio Line-Out |
| | 11 Serieller Port | 18 Mikrophon Eingang |
| | 12 DVI Video-Ausgang | |

Mainboard



- | | |
|------------------|---------------------------------|
| Lüfter-Anschluss | ITE 8718F-S Chip |
| USB Anschlüsse | Lüfter-Anschluss |
| Intel ICH7 Chip | Socket 775 Prozessor-Steckplatz |
| Clear CMOS Pins | ATX-Netzteil-Anschluss |
| BIOS | Intel 945GC Chipsatz |
| 2x SATA II Ports | ATX-Netzteil-Anschluss |
| IDE ATA100 Port | 2x DDR2 DIMM Steckplätze |

MyKover – Individuelle Gestaltung der Frontblende

1



Lösen Sie die vier Schrauben, damit die Frontblende gelöst werden kann. Entfernen Sie die transparente Abdeckung und das Bild.

2



Legen Sie zunächst das neue Bild und dann wieder die transparente Abdeckung auf die Frontblende.

3



Richten Sie das neue Bild und die transparente Abdeckung auf die Befestigungslöcher aus und schrauben es dann mit den vier Schrauben wieder vorsichtig fest.

4



Glückwunsch – Sie haben jetzt eine individuelle Frontblende.