

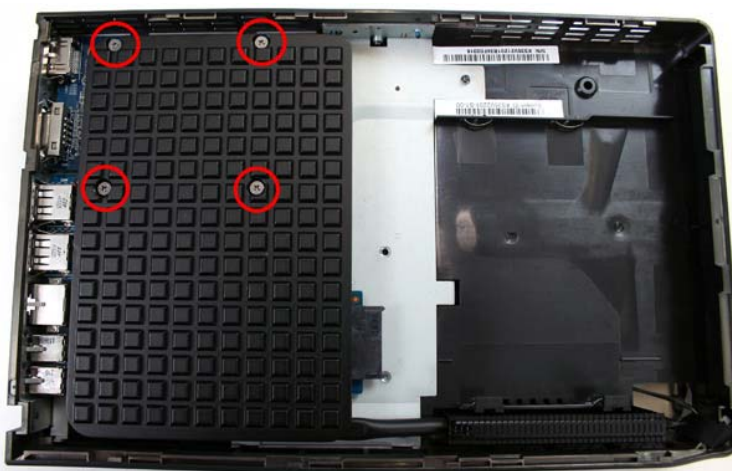
Achtung: Bitte trennen Sie alle Kabelverbindungen zum PC, bevor Sie mit der PHD2-Installation beginnen. Die folgenden Schritte sollten nur von erfahrenen Anwendern durchgeführt werden, die mit der Installation von PC-Hardware geübt und vertraut sind, damit die Gefahr von Schäden durch unsachgemäße Handhabung vermieden wird.



1. Entfernen Sie den Standfuß des PCs durch Lösen der entsprechenden Schraube.



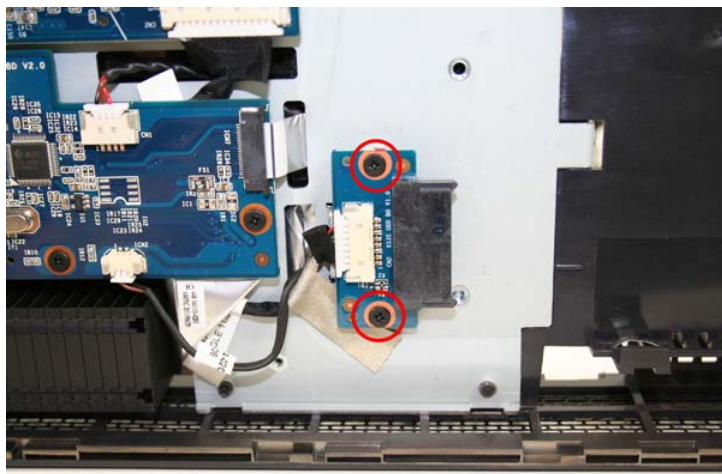
2. Lösen Sie die Schraube auf der Rückseite des PCs, und entfernen Sie die beiden Gehäusedeckel.



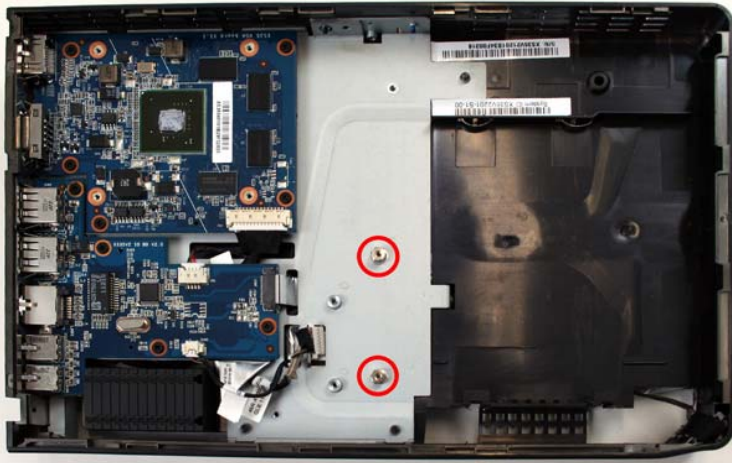
3. Drehen Sie das Gerät nun auf die Rückseite (Mainboard nach unten, Bestückungsseite nach oben).



4. Lösen Sie die vier Schrauben des schwarzen Heatpipe-Kühlkörpers, und entfernen Sie diesen.



5. Lösen Sie die zwei Schrauben der Adapterplatte für das optische Laufwerk, und entfernen Sie diese.



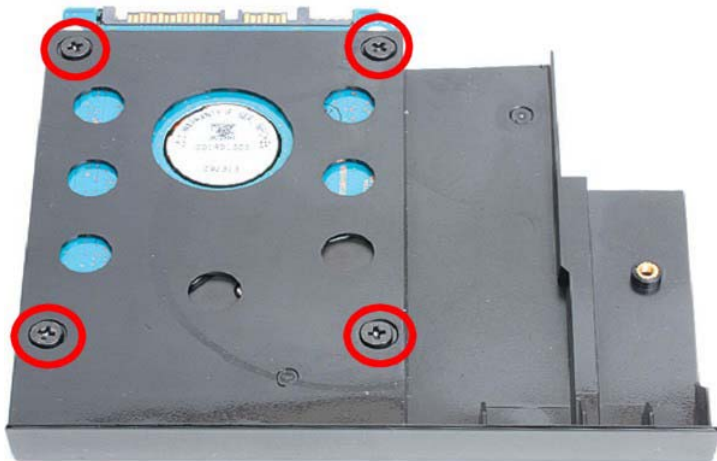
6. Installieren Sie die zwei mitgelieferten Abstandshalter auf dem Rahmen des Gerätes.



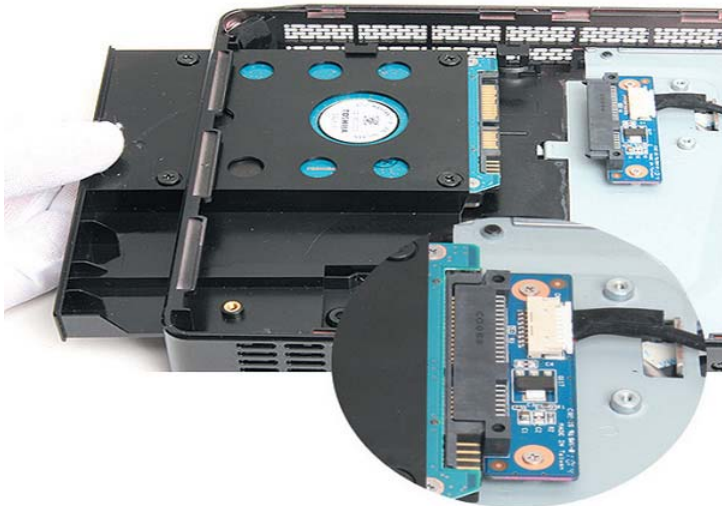
7. Schrauben Sie die PHD2-Adapterplatte mit zwei Schrauben auf die Abstandshalter.



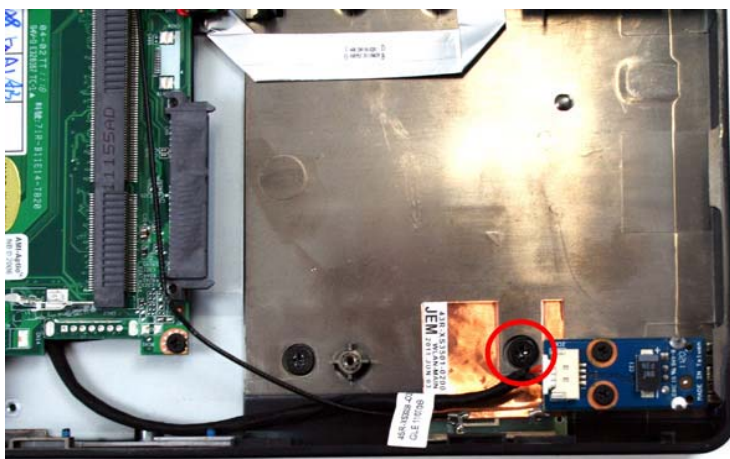
8. Ziehen Sie das Anschlusskabel ein Stück hervor, um es an die PHD2-Adapterplatte anschließen zu können.



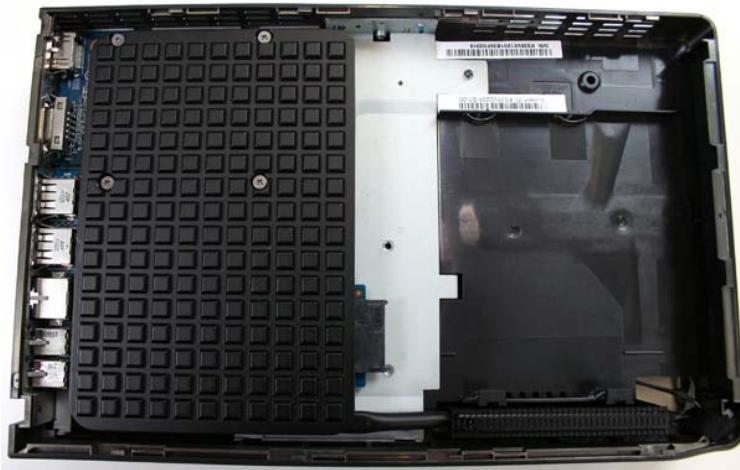
9. Legen Sie das 2,5"-Laufwerk in die PHD2-Laufwerkshalterung, und befestigen Sie sie mit den vier mitgelieferten Schrauben.



10. Schieben Sie die PHD2-Laufwerkshalterung durch die Öffnung für das optische Laufwerk bis sich der Anschluss CN9 mit der PHD2-Adapterplatine verbindet.



11. Drehen Sie den PC um. Befestigen Sie den PHD2-Laufwerkshalterung mit einer Schraube.



12. Drehen Sie den PC erneut um, und installieren Sie den Heatpipe-Kühlkörper.



13. Befestigen Sie wieder die beiden Gehäusedeckel mit einer Schraube am Chassis.



14. Installieren Sie wieder den Standfuß mit einer Schraube.